



Le Beau Lieu

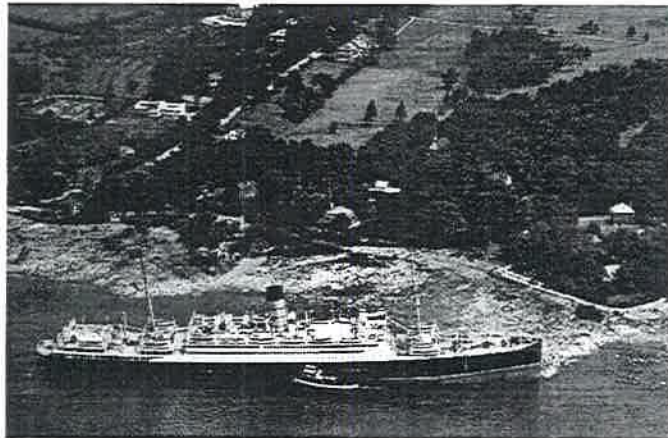
Bulletin d'informations municipales

Juin 2000

ISSN 0823-7662

Dépôt légal

Exposition: Sainte-Pétronille se rappelle... *Franconia* 1950



Depuis le 19 juin, les gens de l'Île d'Orléans et d'ailleurs sont invités à visiter l'exposition rappelant le 50e anniversaire du spectaculaire échouement du SS *Franconia* à Sainte-Pétronille. L'exposition est présentée à la sacristie de l'église de Sainte-Pétronille de 10 heures à 16 heures (fermée les jeudis et vendredis). La publication souvenir *L'Aventure du "Franconia" à Sainte-Pétronille* est disponible à la Bibliothèque et sur les lieux de l'exposition au coût de 15\$. L'exposition est présentée jusqu'au 4 septembre.



Les maisons fleuries de l'été 2000



Dès maintenant, ayez l'oeil ouvert sur votre propriété et sur celles du voisinage, car le concours Maisons fleuries s'en vient!!! Comme toujours, l'objectif visé par le comité d'embellissement est de stimuler nos concitoyens et de les encourager à embellir leur environnement, en même temps que de souligner les belles réussites.

Vous pouvez vous inscrire ou proposer l'un ou l'autre de vos voisins dans l'une des catégories suivantes:

1. Aménagement paysager visible de la rue
2. Aménagement de la cour arrière ou latérale, peu ou pas visible de la rue
3. Aménagement d'un plan d'eau
4. Ornementation florale de la maison
5. Mise en valeur ou intégration d'un élément de la nature (ex.: paroi rocheuse, accident de terrain, ruisseau...).

Des prix seront remis en fin de saison aux gagnants de chacune de ces catégories. Sous peu, vous recevrez dans votre boîte aux lettres le formulaire d'inscription. Ouvrez donc l'oeil!

Le comité d'embellissement

EN VRAC...

Horaire d'été de la mairie

Nous vous avisons que notre bureau sera fermé les mercredis 12 et 19 juillet ainsi que les 16 et 23 août.

Affiches dans la rue Orléans



Nous installerons dans les prochaines semaines, des affiches « défense de stationner dans cette rue ». Nous vous rappelons également que la limite de vitesse permise dans cette rue est de 30 km/heure.

Fusion des municipalités

Dernièrement, une coalition des municipalités périphériques aux villes-centres a été formée en vue de faire contrepoids à la réforme de la ministre Louise Harel. Puisque la municipalité du village de Sainte-Pétronille partage les positions qui ont été adoptées par la Coalition, elle a adopté une résolution afin de joindre les rangs de celle-ci, en vue de renforcer le mouvement d'opposition à la réforme et faire contrepoids aux villes-centres qui appuient la ministre.

Officialisation de la fleur « Hemerocallis fulva »

Le conseil a maintenant décrété un emblème floral pour la municipalité suite à une suggestion du comité d'embellissement. La fleur choisie est l'Hemerocallis fulva (hémerocale rustique). Vous pourrez donc retrouver cette fleur un peu partout dans notre village.



Chiens errants

Nous vous rappelons que les chiens doivent se trouver à l'intérieur de votre terrain ou être tenus en laisse à l'extérieur de votre terrain.

Feux à découvert

Rappelons que les feux à découvert dans un endroit privé sans autorisation sont prohibés, sauf s'il s'agit d'un feu de bois allumé dans un foyer spécialement conçu à cet effet. De plus, assurez-vous de ne pas déranger vos voisins avec votre fumée.



Transport ambulancier

Au cours de l'année 1999-2000, le nombre de transports ambulanciers effectués dans notre municipalité a été de 31 transports. L'analyse du temps réponse pour notre municipalité nous indique que 24 de ces transports étaient des appels urgents qui ont été répondus en moyenne en 16:43 minutes. La norme actuelle pour les zones rurales est de répondre à 80% des appels urgents en moins de 30 minutes. Pour tout renseignement supplémentaire concernant le transport ambulancier, communiquez avec madame Nicole Lachance au 525-1402.

Huile à chauffage et service d'entretien

De l'hiver 1998-99 à l'hiver 1999-2000, nous avons payé de 0.20¢ à 46¢ le litre, notre huile à chauffage, c'est trop. Seriez-vous intéressés à vous joindre à un groupe pour solliciter un meilleur prix?

SI OUI

Communiquez-nous le nom d'un fournisseur, votre consommation annuelle d'huile à chauffage ainsi que votre nom et adresse.

Nous demanderons une soumission à un minimum de trois fournisseurs choisis parmi vos suggestions.

Pour manifester votre intérêt et pour plus d'informations, communiquez avec Norman Poitras au 828-9245.

Club Richelieu Île d'Orléans

Le 25 mars dernier, le Club Richelieu Île d'Orléans tenait son casino annuel! Quelques 150 personnes y ont assisté ce qui nous a permis d'amasser plus de 5000\$ qui seront versés à nos oeuvres.

À tous ceux qui ont acheté des cartes, fourni des cadeaux ou sont devenus des commanditaires associés au Club en fournissant un don substantiel, nous désirons vous dire MERCI.

Merci pour nos jeunes et pour tous ceux et celles à qui ces sommes profitent.

Jacques Paradis, président



Abolition de la contribution de 30\$ sur les frais d'immatriculation

Comme vous le savez sans doute, les résidents de certaines municipalités devaient payer jusqu'à aujourd'hui une contribution spéciale de 30\$ sur les frais d'immatriculation afin de financer en partie le transport en commun. Le support des citoyens et citoyennes dans ce dossier, aura permis de mettre fin à cette situation inéquitable. Tous les ministres du Transport ont été sensibilisés aux revendications de la fédération québécoise municipale sur ce dossier depuis l'adoption de cette mesure gouvernementale. Le ministre des Finances a annoncé il y a quelques semaines en chambre, qu'il mettrait fin à cette contribution obligatoire de 30\$ sur l'immatriculation des véhicules de promenade pour les propriétaires résidant dans les municipalités incluses dans les régions métropolitaines de recensement qui ne bénéficient pas d'un service de transport en commun dans leur municipalité. Cette mesure s'appliquera rétroactivement au 1^{er} janvier 2000 et les citoyens qui ont déjà payé leur immatriculation depuis le 1^{er} janvier seront remboursés.

Connaissance de la flore vasculaire de l'île d'Orléans



Cet article a pour but de faire connaître les résultats d'une recherche menée dans le cadre d'une maîtrise en biologie végétale à l'Université Laval de Québec mais aussi de remercier les propriétaires qui ont accepté de me laisser parcourir leur propriété.

L'île d'Orléans a fait l'objet d'une recherche qui s'est attardée sur son intérêt floristique. Au cours de l'été 1998, j'ai parcouru l'île à la recherche de ses trésors végétaux. La volonté de dresser le portrait de la flore vasculaire d'un territoire bien connu peut, à première vue, paraître surprenant, car rien ne laisse présager la découverte de nouvelles richesses naturelles sur ce territoire situé aux portes d'une grande agglomération urbaine. Cet inventaire a pourtant permis d'ajouter aux 609 espèces déjà connues sur l'île 315 nouvelles espèces. Les résultats obtenus démontrent la nécessité d'une étude approfondie du patrimoine écologique d'un territoire qui a subi depuis le début de la colonisation des pressions anthropiques importantes et qui renferme pourtant en son centre des richesses insoupçonnées.

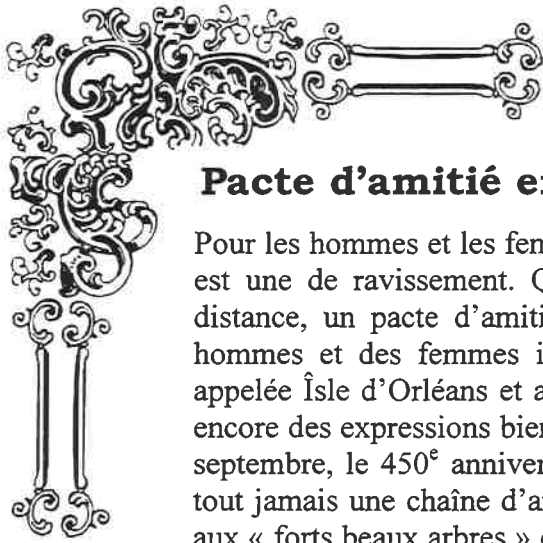
Huit espèces présentes sur l'île figurent sur la liste des espèces désignées menacées ou vulnérables ou susceptibles de l'être. À l'ail des bois, la rose de Rousseau, *Platanthera blephariglottis* (orchidée) et *Bidens eatonii* (composée) déjà connus de l'île se sont ajoutés *Platanthera flava* var. *herbiola* (orchidée), *Listera australis* (orchidée), *Viola affinis* (violette) et *Woodwardia virginica* (fougère).

L'île d'Orléans se trouve à la jonction de grands ensembles physiographiques du Québec méridional. En face de l'île, sur la rive nord, des collines marquent, en cette région, la limite sud des Laurentides méridionales. De l'autre côté, un autre relief marqué se distingue, il s'agit du contrefort des Appalaches. Entre ces deux reliefs s'imbriquent les Basses-Terres du Saint-Laurent qui se rétrécissent fortement dans la région de l'île. C'est à la pointe aval de l'île que débute l'estuaire du Saint-Laurent. En effet, la Pointe d'Argentenay est le point où s'effectue l'élargissement du fleuve. Ceci peut expliquer pourquoi l'île d'Orléans marque la limite nord ou sud de l'aire de répartition de 39 espèces.

Les forêts sur sol bien drainé comme les érablières d'érable à sucre, les forêts humides comme les sapinières et les aulnaies, les tourbières, les rochers du littoral de la rive sud et même les fossés de drainage marquent la diversité des écosystèmes présents sur l'île. Ils possèdent tous un intérêt floristique particulier déterminé par les espèces menacées ou en limite d'aire mais aussi par les 74 espèces qui n'ont été que rarement observées sur l'île malgré un inventaire intense.

La gestion intégrée de ses richesses naturelles est importante. Elle permettrait, à mon avis, de laisser un héritage aux générations futures, d'exploiter le potentiel touristique que les paysages naturels de l'île renferment mais aussi et surtout de préserver des conditions écologiques favorables au développement des forêts et des tourbières qui pourraient, à long terme, permettre le maintien de l'intégrité du fonctionnement de l'île, car ces écosystèmes sont les réservoirs d'eau douce de ce territoire fragile à ce point de vue.

Frédéric Poison



Pacte d'amitié entre l'Île d'Orléans et l'Île de Ré

Pour les hommes et les femmes de nos deux îles, cette première découverte en est une de ravissement. Qui aurait pensé que, en dépit du temps et de la distance, un pacte d'amitié se signerait entre nos deux communautés. Des hommes et des femmes illustres ont fait souche dans une toute petite île appelée Îsle d'Orléans et aujourd'hui les descendants de ces anciens utilisent encore des expressions bien de chez vous. L'Isle d'Orléans qui célèbre ce sept septembre, le 450^e anniversaire de sa découverte par Jacques Cartier verra à tout jamais une chaîne d'amitié bien établie entre nos deux peuples. Les bois aux « forts beaux arbres » ont fait place à des terres en culture et à six villages coquets qui se pressent autour de vieilles églises vénérables. Mais l'Isle est restée belle et on vient de loin pour l'admirer. Aujourd'hui, il nous paraît souhaitable d'officialiser les relations que nous entendons maintenir et développer avec vous. Nous exprimons le désir, qu'en nous unissant, nous pourrions contribuer par tous les moyens et avec tout notre coeur à une plus grande connaissance de nos communautés

Municipalité régionale de l'Île d'Orléans
Claude Picard, préfet
Association de l'Île de Ré. Île d'Orléans

Fait à l'Île de Ré
Le samedi 14 septembre 1985

Nouvelles de la Bibliothèque «La Ressource»



Merci

Merci à madame Michèle Boivin pour les livres offerts à la Bibliothèque.

Nouveautés

Parmi les nouveautés de juin, ne manquez pas:

Le Testament, de John Grisham
Véronica décide de mourir, de Paulo Coelho
Le Rapport Gabriel, de Jean d'Ormesson
Quand le jugement fout le camp, de Jacques Grand'Maison
Les oiseaux de malheur, d'André Pratte
La petite fille qui aimait Tom Gordon, de Stephen King
Le cri des oiseaux fous, de Danny Laferrière

La Bibliothèque s'est procurée également de nombreuses bandes dessinées, de nouveaux romans et des ouvrages documentaires pour les jeunes grâce au don en argent qui a été gracieusement offert par M. Pierre Villemure et M. J-Yvan Ruel.

Un bazar au profit de la Bibliothèque

La Bibliothèque organisera un bazar le dimanche 27 août. Si vous voulez offrir des objets de toutes sortes qui seront mis en vente à cette occasion déposez-les à la Bibliothèque. L'argent ainsi ramassé servira à renouveler et à améliorer nos collections.

Gilles Gallichan,
pour l'équipe des bénévoles de la Bibliothèque "La Ressource".



Vous projetez partir en affaires? Et vous êtes

- ✓ prestataire de la sécurité du revenu
- ✓ participant de l'assurance-emploi
- ✓ travailleur à statut précaire
- ✓ sans emploi et sans soutien financier

Vous êtes conviés à une séance d'information concernant la mesure

« SOUTIEN AU TRAVAIL AUTONOME »¹

Mardi, 11 juillet 2000 à 14 heures
CLD de l'Île d'Orléans
3912, chemin Royal, suite 405
Ste-Famille I.O.

Information et réservation: Carole Garneau, conseillère aux entreprises 829-0297

¹ Les services offerts par le CLD sont rendus possibles grâce à la participation du ministère de l'Emploi et de la Solidarité

Outre la mesure «**Soutien au travail autonome**» le CLD vous offre des services tels :

- consultation, orientation et référence
- aide à la réalisation de votre plan d'affaires
- accompagnement et suivi de votre entreprise
- recherche de financement

Le CLD dispose également d'une enveloppe servant à financer trois activités spécifiques soit :

- **Fonds Jeunes Promoteurs** un support au démarrage d'entreprises pour les promoteurs 18-35 ans
- **Fonds de l'économie sociale** destinés aux OSBL et coopératives
- **Fonds local d'investissement** aux entreprises en phase de démarrage ou expansion

Information : Carole Garneau, conseillère aux entreprises 829-0297

Transport adapté Orléans



Comme vous le savez sans doute, un service de transport est offert pour les résidents de l'Île qui se trouvent à mobilité réduite. Voici quelques statistiques de déplacements pour l'ensemble des municipalités participantes de l'Île.

Municipalité	Total des déplacements
Saint-Pierre	32
Sainte-Famille	102
Saint-François	198
Saint-Jean	5
Saint-Laurent	777
Sainte-Pétronille	92

Message du député de Montmorency



Chères Québécoises,
Chers Québécois,

Notre peuple a tous les attributs d'un pays : un territoire, une histoire commune, une langue qui nous est propre, une économie parmi les plus prospères du monde, bâtie par des gens d'ici. Le 24 juin, nous fêtons ensemble notre volonté de continuer à nous épanouir dans le respect de nos valeurs de justice, de démocratie et de solidarité!

Bonne Fête Québec!

Jean-François Simard
Député de Montmorency
Adjoint parlementaire du ministre d'État
à l'Éducation et à la Jeunesse



Bureau de comté
5650, boul. Sainte-Anne
Casier postal 116
Boischatel (Québec) G0A 1H0
Téléphone : (418) 822-1837
Télécopieur : (418) 822-4604

Assemblée nationale
Hôtel du Parlement
Bureau 3.49
Québec (Québec) G1A 1A4
Téléphone : (418) 528-2272
Télécopieur : (418) 644-7371

Arrivée Guatemala

Déjà rêvé d'un stage de solidarité internationale? Amitié Guatemala, sous la direction de l'abbé Roger Fortin, organise depuis 1999 des stages au Guatemala avec des participants de 17 à 97 ans, sans formation particulière. Une rencontre aura lieu jeudi le 22 juin au sous-sol de la sacristie de l'église de Saint-Laurent, de 19 heures à 21 heures 30. Diaporama sur le Guatemala, son histoire et sa situation présente, de même que sur le projet lui-même; échange avec des participants de l'an 2000. Entrée libre. Jacqueline Proulx 829-0269.



Tournoi de golf municipal 5 août 2000

Pour les détails de cet événement annuel, surveillez votre courrier durant la première semaine de juillet. Le bon d'inscription s'y trouvera. Premier arrivé, premier servi.

Abonnement au club de tennis Sainte-Pétronille

Nous rappelons que pour pouvoir pratiquer le tennis sur les terrains de la municipalité, il faut avoir payé sa cotisation. Nous invitons donc tous les amateurs de tennis à s'abonner ou à renouveler leur abonnement en faisant parvenir un chèque à l'ordre du Comité des loisirs de Sainte-Pétronille au bureau de la municipalité. N'oubliez pas d'indiquer tous les membres de la famille si vous optez pour l'abonnement familial. Les tarifs demeurent les mêmes que par les années passées, soit :

	Résidant	Non résidant
Famille :		
Enfant(s) ou adolescent(s)		
Jusqu'à 18 ans	50\$	55\$
Adulte	30\$	35\$
Etudiant plus de 18 ans	20\$	25\$
Enfant	15\$	20\$

À noter que cette année, il y aura contrôle du « membership » de ceux qui viennent utiliser les courts.

Bonne saison de tennis

Anne Noël Deschamps
Conseillère responsable des loisirs



Le monde de disney s'en vient au terrain de jeux du 26 juin au 11 août 2000

D'abord, j'aimerais remercier tous les parents qui se sont présentés à la pré-inscription. Ceci évitera tous les imprévus de dernières minutes et facilitera la gestion du personnel.

Cette année, nous avons reçu 46 inscriptions pour l'été. Quelques places sont encore disponibles. Pour plus d'informations, veuillez me contacter.

Notre équipe de moniteurs est composée de Catherine Mathieu, Amélie Veilleux et Raphaël Tremblay. Ceux-ci auront reçu une formation en animation de l'Unité régionale de loisir et de sport (U.R.L.S.). Ainsi, ils auront une foule d'idées nouvelles et pourront davantage subvenir aux besoins créatifs des enfants.

Enfin, c'est le 26 juin à 9 h 00 que nous accueillerons vos enfants sous le thème de Walt disney. Comme par les années passées, le terrain de jeux se termine à 15 h 30 et le service de garde est offert de 7 h 00 à 9 h 00 et de 15 h 30 à 17 h 30. Nous vous attendons avec impatience et d'ici là, bonne fin d'année scolaire.

Carl Bussière, coordonnateur 828-9527

Si vous désirez faire paraître un article dans votre journal local, vous pouvez le faire en communiquant avec Mme Lucie Lemieux au 828-2027 ou nous l'envoyer par courriel (ste-petronille@qc.aira.com) ou tout simplement le faire parvenir au bureau de la mairie.

La prochaine date de tombée est le 7 juillet 2000.

Équipe de rédaction

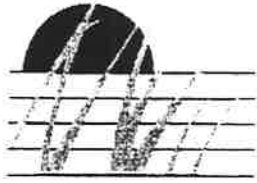
- Lucie Lemieux, conseillère responsable
- Gaston Lebel, secrétaire-trésorier
- Jacques Grisé, maire

Collaborateurs : Gilles Gallichan, bibliothèque
Carl Bussière, terrain de jeux

Rédaction et infographie : Patricia Couture



Le Beau Lieu



*Musique de chambre
à Sainte-Pétronille*

« Un florilège musical pour notre 17^e saison »

En effet, dynamisé par l'obtention d'un second Prix Opus la saison dernière et toujours soucieux de proposer des concerts d'une qualité exceptionnelle, notre directeur artistique a élaboré une programmation digne des meilleures sociétés de musique de chambre. Voici ce qu'il nous propose pour la première édition estivale de ce second millénaire :

29 JUIN SOIRÉE DESJARDINS

Gilbert **BLAIS**, trompette, flügelhorn
Trent **SANHEIM**, trompette
Guy **CARMICHAEL**, cor
James **C. LEBENS**, trombone, baryton
Lance **NAGELS**, tuba

Les cinq artistes chevronnés sauront rendre le caractère solennel et éclatant de leurs instruments en ce lieu historique

Au programme : Albinoni, Vivaldi,
Gershwin

6 JUILLET SOIRÉE MUSIQUE BOLDUC

Lise **DAOUST**, flûte
Louise **BESSETTE**, piano

Complices depuis plus de dix ans, elles touchent à tous les styles, du pur classicisme à l'avant-gardisme le plus déconcertant.

Au programme : Mozart, Messiaen,
Desmarais

27 JUILLET SOIRÉE M^e MARC BELLEMARE

Thomas **YEE**, piano
Karin **LÖFFLER**, violon
Maurice LAFOREST, piano

La tradition d'inviter des lauréats nous donne l'occasion, cette année, de vous faire découvrir de jeunes talents de Terre-Neuve, de Suisse et de Montréal.

Au programme : Mozart, Schumann,
Poulenc, Bartók

3 AOÛT SOIRÉE LA MAISON SIMONS

QUATUOR ALCAN

André **MOISAN**, clarinette

Nous accueillerons avec grand plaisir cette formation québécoise.

André Moisan, le réputé clarinettiste se joindra à eux pour interpréter le quintette de Brahms.

Au programme : Mozart, Beethoven,
Brahms

10 AOÛT SOIRÉE BELL/COSSETTE/HYDRO

Karina **GAUVIN**, soprano
Michael **McMAHON**, piano

Admirée aussi bien pour sa voix incomparable que pour sa musicalité exceptionnelle, la soprano québécoise se taille une réputation internationale enviable.

Au programme : Mozart, Brahms,
Debussy, Poulenc

24 AOÛT SOIRÉE LA FONDATION VIRGINIA PARKER

Martin **BEAVER**, violon
James **PARKER**, piano

Reconnu internationalement, applaudi par le public et par la critique, Martin Beaver se produira avec l'excellent pianiste, James Parker. Une belle complicité!

Au programme : Beethoven, Brahms,
Pizzetti